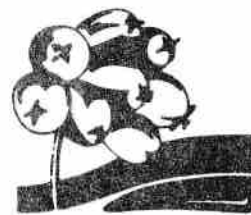


# De Rosdoek

nr 37

---

heemkundige studiekring  
De Acht Zaligheden



heemkundige studiekring  
de acht zaligheden



HEEMKUNDEVERENIGING 'DE HOOGЕ DORPEN'  
VESSEM WINTELRE KNEGSEL

D E R O S D O E K

Aflevering 37

September 1985

Redactieadres: Th. van der Aalst, Ganzestraat 17,  
5527 CA Hapert, tel. 04977-1671.

Administratie: C.H.M. Witmer, Nijverheidslaan 16  
5506 EE Veldhoven

Redactieteam:

Th. v.d. Aalst, Ganzestraat 17, Hapert.  
H. Backbier, Heike 6, Vessem.  
J. v.d. Biggelaar, Kerkstraat 13, Wintelre.  
Mevr. Th. Cools-van Son, Antwerpsebaan 9, Knegsel.  
H. Huijbers, Weverstraat 10, Steensel.  
A. Kockx, De Pottenbakker 44, Veldhoven.

De volgende Rosdoek verschijnt in dec. 1985

Copy wordt ingewacht tot uiterlijk 1 november 1985 op het adres van de redactie.

Van de bestuurstafel....

Hoewel de zomer 1985 voor de meesten van ons in de vakantieperiode verstek heeft laten gaan, zal het intussen wel zo zijn dat ieder haar of zijn taak in het productieproces weer heeft opgenomen. De herfst treedt aan en daarmee ook de tijd, dat het binnenprogramma voor onze kring weer aan bod komt. Naast de reeds eerder aangekondigde avonden in oktober en november a.s. treft U elders in dit nummer verder informatie aan over de overige thans vaststaande kringactiviteiten. Graag doe ik een beroep op U allen deze kringavonden te bezoeken. Men steekt er altijd wat van op, het verhoogt de gezellige sfeer als er een ruime belangstelling is en het verschaft Uw bestuur tevens de mogelijkheid om ook tussentijds de voorhanden zijnde informatie te verstrekken en mededelingen te doen. De cursus algemene streekgeschiedenis, waarvan ik reeds eerder gewag maakte, is inmiddels gereed gekomen. Dit najaar nog zal deze gegeven worden te Eindhoven en 's-Hertogenbosch. Van de zijde van Uw bestuur wordt nagegaan of deze cursus is wat wij er ons van voorstellen, in welk geval getracht zal worden deze in het voorjaar a.s. binnen onze kring te doen verzorgen.

Momenteel wordt verder overwogen op welke wijze effectief gewerkt kan worden aan ledenwerving. Graag vraag ik ook hierbij Uw medewerking. Het zal ongetwijfeld voorkomen, dat binnen Uw familie- kennissenkring gesproken wordt over onderwerpen van heemkunde. Wellicht kost het dan weinig moeite om hierbij te attenderen op onze eigen kring. Uw bestuur is uiteraard bereid om daarvoor introductiemateriaal beschikbaar te stellen.

Mogen wij op dit punt iets van U horen?

Oerle, september 1985.



Uw voorzitter,  
Th.H. v.d. Ven.

Programma Heemkundekring Acht Zaligheden 1985/86

7 oktober:

Lezing door dhr. Meurskens.

"Economische ontwikkeling van Kempenland in de 19e eeuw".

Aanvang: 20.00 uur.

Plaats : Dorpshuis "De Smis", Duizel.

20 oktober:

Fietstocht, nadere gegevens volgen.

14 november:

Film door drs. Hoeben.

"Van lijnzaad tot lijnwaad".

In samenwerking met de werkgroep "De hoge dorpen".

Aanvang: 20.00 uur.

Plaats : Dorpshuis "De Smis", Duizel.

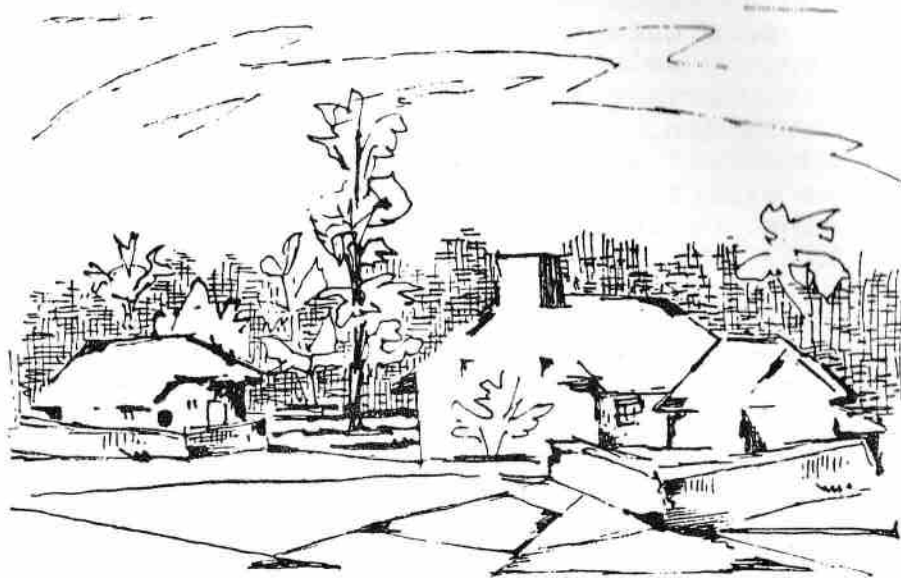
12 december:

Lezing met lichtbeelden door drs. J. Coenen.

Titel: "Middeleeuwse geschiedenis op kerkelijk gebied in Zuid-Oost Noord-Brabant".

Aanvang: 20.00 uur.

Plaats : Dorpshuis "De Smis", Duizel.



Genealogisch tijdschrift voor Oost-Brabant

Het is ons een genoegen Uw aandacht te vragen voor het verschijnen , met ingang van 1 januari 1986, van dit nieuwe driemaandelijkse tijdschrift. Het blad is uiteraard allereerst bedoeld voor genealogen die hun onderzoek verrichten in Oost-Brabant, maar is door zijn bronnenpublicaties zeer zeker ook interessant voor streekhistorici. Een belangrijk deel van elke aflevering bestaat n.l. uit nog niet eerder gepubliceerde indexen van diverse bronnen, welke bijv. ook in het Rijksarchief en gemeente- en streekarchieven nog niet zijn bewerkt. Zo treft U in het eerste nummer een alfabetische lijst aan van afgegeven borgbrieven door de schepenen van Hoogeloon in de vaste rubriek "Afgegeven borgbrieven in Zuid-oost-Babant". Verder een onlangs teruggevonden begraaflijst uit Oirschot en een index op het N.H. trouwboek van Eersel, een stamreeks van een familie uit St. Michielsgestel-Den Dungen en Berlicum en de kwartierstaat van een "echte" Tilburgse. Het geheel wordt afgewisseld met lezenswaardige anekdotes uit de rechterlijke en notariële archieven en tenslotte ontbreekt een vraag- en antwoordrubriek niet! Voor nadere informatie kunt U terecht bij de redacteur, tel. 040-850486. Een jaarabonnement nemen kan d.m.v. overmaking van 25 gulden op gironummer 31 51 182 t.n.v. H.H.J.B. van den Brink, Adelaartlaan 107, 5665 CW Geldrop, o.v.v. G.T.O.B. 1986.

Wij wensen de initiatiefnemers veel succes toe.

Redactie.



BRANDWEER

Vervolg 4

Artikel 5 zegt dan, dat o.m. in geval van brand het verlenen van dienst gevorderd kan worden, en artikel 6 dat je deze verplichting kunt afkopen, uitgezonderd o.m. bij brand.

Deze gemeentelijke verordening in een nadere uitwerking van de bij besluit van 14 december 1855 door Koning Willem III goedgekeurde

"Plaatselijke Belasting in Natura of verplichting tot het verlenen van Hand- en Spandiensten".

Het was toen beslist geen vrijwillige brandweer, maar een plichtsbrandweer.

Interessant is verder nog een bekendmaking uit 1869 luidende als volgt:

"De sleutel der deur naar de brandblusmiddelen dezer gemeente berusten zijn 1 bij S. Evers, 1 bij C. Schellen, 1 bij J. Baken zegt het voort".

In de notulen van de raad van 13-8-1874 vinden we nog de volgende interessante uitspraak van de raad inzake brandbestrijding:

"Door J. Gielens, R. Hoeks en P. Neutkens zijn bijzondere diensten verricht in het uitblussen van den brand, ontstaan in het gemeentebosch naby Jan Kanen. Overwegende dat daarvoor eenige premie diende gegeven te worden, terwijl anders de gemeente een groot nadeel zoude gehad hebben, goedgevonden aan J. Gielen f 3,-- en de overige elk een gulden ter hand te stellen".

Op 5 en 6 juli 1867 bericht de burgemeester de Officier van Justitie en aan de Commissaris der Konings dat "op 4 juli 1876 des avonds om 8½ uur totaal is afgebrand een landbouwerswoning met annex schuur en stal, bewoond door Samuel Lamm.

Het nadeel aan de gebouwen wordt geschat op f 600,--, hetgeen voor f 650,-- was verzekerd bij de maatschappij Oud Karspel. Eenige meubilaire goederen zoo als vee werd gered: men rekent de schade op f 350,-- terwijl den geheele inboedel was verzekert tegen f 1780,-- bij de maatschappij, gevestigd te Gouda. De oorzaak van de brand in onbekend".

Volgens de verordening omtrent de verplichting tot het verlenen van diensten, kon het gemeentebestuur zoals we gezien hebben, de daartoe aangewezen ingezetenen verplichten, om drie maal per jaar te oefenen met de brandblusmiddelen. Je moet wel twifelen of daarbij een behoorlijke opkomst was; ondanks de uitnodiging om daarna een glas bier te drinken zo als vermeld op de lijst van augustus 1872. Bij de gemeenterekeningen zitten enkele betalingen van door de brandweer bij een dergelijke gelegenheid genoten glazen bier, maar dan blijkt, dat er maar zeer weinigen aan zo'n oefening deelnamen. Zoals een rekening over 1878 van de herbergier Hendrik Aarts, luidende:

"H. Aarts	3 glazen	15 ct.
H. Smolders	7 glazen	35 ct.
H. Verschuren	6 glazen	<u>30 ct.</u>
	totaal	80 ct.

En van A. Driessen, herbergier, een nota van 4 maart 1880 over het jaar 1879:

"Tegoe van de gemeente van het proberen van de brandspuit, glazen bier f 0,45".

En van de Wed. C. Schellens, herbergierster, van 10 april 1880:

"Geleverd bier bij het oefenen der brandspuit f 0,20".

Deze gegevens duiden er op, dat er weinig belangstelling bestond om iets voor de brandbestrijding te doen als er geen brand was. En om een grote brand aan te kunnen moet je toch wel geoefend zijn.

In het jaar 1900 was er zo'n grote brand met een langdurige blustijd, zo zelfs, dat het gemeentebestuur genoodzaakt was om van haar recht gebruik te maken inwoners op te roepen tot het verplicht tijdelijk verlenen van persoonlijke diensten bij de bluswerkzaamheden.

Een korte en erg zakelijke beschrijving van die brand vonden we in de brieven van de burgemeester J. Baken aan de Commissaris der Koningin en aan de Heer Officier Van Justitie te 's-Hertogenbosch, luidende:

"Ter voldoening aan het provinciaal bijblad van 1858 no. 70 heb ik de eer U.W.E. Exellentie mede te deelen dat op zaterdag den 21 juli j.l. des namiddags omstreeks 3 uur in deze gemeente brand is ontstaan in den schop, toebehoorende aan Jacobus Willems met het gevolg, dat vijf grote landbouwerswoningen, huisnummers 5, 6, 7, 8 en 9 totaal zijn afgebrand.

Het huys toebehoorende aan, en bewoond door Jacobus Willems was verzekerd voor de som van f 1300,--. De schade bedraagt + f 1500,--. De inboedel was verzekerd voor f 2200,--. De toegebrachte schade wordt geraamd op f 2000,--.

Het huys toebehoorende aan, en bewoond door Adriana Kuylaars was verzekerd voor f 1200,--. De schade wordt geraamd op f 1100,--. De inboedel was verzekerd voor f 400,--. De schade wordt geschat op f 200,--.

Het huys toebehoorende aan, en bewoond door de kinderen Jan van der Laak was verzekerd voor f 1000,--. De schade bedraagt f 950,--. De inboedel was verzekerd voor f 1550,--. De schade schat men op f 750,--.

Het huys toebehoorende aan, en bewoond door Hendikus van de Rijt was verzekerd voor f 1040,--. De schade bedraagt ongeveer f 1000,--. De inboedel was verzekerd voor f 650,--. De schade is + f 600,--.

Het huys toebehoorende aan, en bewoond door Cornelis van den Boer was verzekerd voor f 1000,-- en de vermoedelijke schade is f 975,--. De inboedel was verzekerd voor f 650,--. De schade is volgens schatting f 600,--.

De 5 gebouwen zijn dus verzekerd voor de som van f 5540,-- terwijl de schade is + f 5525,--. De 5 inboedels zijn verzekerd voor f 5450,--. De schade is f 3150,--.

De huizen en inboedels zijn verzekerd voor f 5540,-- en f 5450,-- is samen f 10.990,--.

De schade aan huizen en inboedels is alzoo f 5525,-- en f 3150,-- is samen f 8675,--.

De roerende goederen die verbrand zijn bestaan hoofdzakelijk uit huishoudelijke artikelen, landbouwgereedschappen, karren, ploegen enz., voederstoffen voor het vee, kleederen, hooi, stroo enz..

Het vee is geheel gered. De vermoedelijke oorzaak in onvoorzichtigheid van twee kinderen, een van 3 en een van 5 jaren".

De burgemeester van Westerhoven

(w.g.) J. Baken.

W. van Nunen.

Vervolg van het beschrijvend procesverbaal van de Nederlands-Belgische grens vanaf grensmaal 185 t/m grensmaal 207 (blz. 22 Rosdoek 36).

#### Artikel 80

#### Grens tussen de gemeenten Moll (België) en Bergeyk (Nederland)

Van de grensmaal, geplaatst aan de kant van de greppel, die langs de noord-oostzijde van de weg van Lommel naar Postel loopt, herneemt de rijksgrens de gemeentelijke grenzen, draait naar het noorden en gaat in een rechte lijn in de richting van een ruwe steen, genaamd "steenmaal", geplaatst in de beek genaamd "Het Goor" of "Geefkensloop", en die aanwijst het contactpunt van de gemeente Hoogeloon,

Bergeyk en Moll; hij scheidt de percelen 1288, 1281 en 1280 F van Bergeyk en 121 en 5 A van Moll en houdt op op een punt, gelegen op een afstand van 481 meter vóór de ruwe steen. Dit punt, waar een grenspaal (no. 197) geplaatst zal worden, bevindt zich bij de wegen van Arendonk en van Postel naar Bergeyk. Vijf hulpstenen zullen op de lijn geplaatst worden op gelijke afstanden tussen de twee laatste grenspalen.

#### Artikel 81

##### Grens door de gemeente Moll (België)

Van de grenspaal, geplaatst bij de wegen van Arendonk en van Postel naar Bergeyk, verlaat de rijksgrens de gemeentegrens, gaat in noordwestelijke richting, doorsnijdt in rechte lijn het gebied van de gemeente Moll en volgt daarna de gemeentegrenzen tussen Moll en Reusel vanaf een punt, gelegen op een afstand van 437 meter (ellen), te meten in een rechte lijn, te beginnen bij het oude contactpunt van de gemeente Moll (België) Bladel en Reusel (Nederland). Er zal een grenspaal (no. 198) geplaatst worden op voornoemd punt. Vijf hulppalen worden geplaatst; één op het punt waar de grens de weg van Bladel naar Postel kruist, de vier andere op gelijke afstanden tussen deze laatste en de grenspaal, die geplaatst werd bij de wegen van Arendonk en van Postel naar Bergeyk. Deze hulppalen zullen de loop van de grens aanwijzen.

Als gevolg van de hiervoor omschreven grensscheiding wordt het deel van het gebied, gelegen ten noorden van de rechte lijn, zoals hierboven omschreven van een oppervlakte van ongeveer 141 hectaren, afgescheiden van de gemeente Moll (België) om te worden toegevoegd aan het Koninkrijk der Nederlanden, overeenkomstig artikel 11 van het Tractaat van 5 november 1842.

#### Artikel 82

##### Grens tussen de gemeente Moll (België en Reusel (Nederland))

1. Van de laatste grenspaal (no. 198) gaat de grens -na de gemeentegrenzen hernomen te hebben- naar het zuid-westen in een rechte lijn naar een ruwe grenssteen, genaamd "Blauwe Key", die zich bevindt bij de weg "Postelbosch", op een stompe hoek, die de grens vormt in België. Op dit punt en naast genoemde ruwe steen zal een grenspaal geplaatst worden (no. 199).
2. Van dit punt gaat de grens naar het westen naar een andere ruwe steen, genaamd "Hoogpaal", waarnaast een hulpsteen geplaatst zal worden. Vandaar volgt de grens voor het eerste gedeelte een rechte lijn die naar het zuid-westen gaat, naar een ruwe steen, genaamd de "Rode Key", geplaatst op ongeveer 275 meter (ellen) aan de andere zijde van de dijk, genaamd de Postelse dijk of weg van Reusel naar Postel, scheidende het perceel 42 B van Reusel van perceel 4 A van Moll. Op deze dijk of weg en tegenover zijn contactpunt met de twee voornoemde percelen zal een grenspaal (no. 200) geplaatst worden en een hulpsteen zal geplaatst worden tussen de vorige grenspaal en de "Hoogpaal".
3. Na de laatste grenspaal volgt de grens, na voornoemde dijk of weg gekruist te hebben, het tweede deel van de rechte lijn, zoals hiervoor omschreven, om de "Rode Key" te bereiken, waar een hulpsteen geplaatst zal worden; vandaar gaat de grens in een rechte lijn ongeveer in het verlengde van de vorenstaande richting naar een andere ruwe steen, genaamd de "Graauwe Key", waar een hulpsteen geplaatst zal worden. Van dit punt gaat de grens naar het zuid-westen en scheidt de percelen 47, 13, 12, 11, 10, 9, 8 en 7 B

- van Reusel en 392 A van Moll en bereikt een ruwe steen, genaamd "Witte Key", gezet op de plaats, waar de dijk of weg van Arendonk naar Postel zich splitst naar Berqeyk en naar Postel. Op de noordelijke kant van deze dijk, en tegenover de zuidelijke hoek van het perceel 7 B van Reusel, zal een grenspaal (no. 201) geplaatst worden. Een hulpsteen zal worden geplaatst op ongeveer de halve afstand tussen deze grenspaal en het punt waar zich de "Graauwe Key" bevindt.
4. Van de laatste grenspaal volgt de grens de noordelijke kant van de voornoemde dijk, die aan België blijft, tot een heuveltje, dat het contactpunt aangeeft van de gemeenten Arendonk en Moll (België) en Reusel (Nederland). op dit punt zal een grenssteen (no. 202) geplaatst worden en drie hulpstenen zullen worden geplaatst op ongeveer gelijke afstand tussen de laatste grenspalen aan de noordelijke zijde van deze dijk.

#### Artikel 83

1. Van het contactpunt van de gemeenten Arendonk, Moll en Reusel wordt de grens gevormd door een lange rechte lijn naar het noorden door het midden van een greppel, die de percelen 709, 708, 707 B, 699, 698<sup>2</sup>bis, 698, 698 bis, 571, 573, 572, 514 en 511 A van Arendonk scheidt van de percelen 49, 45, 64, 51, 52 B en 812, 813, 814 en 902 C van Reusel, welke greppel in zijn loop de wegen van Arendonk naar Bladel en van Arendonk naar Heinkant kruist en uitkomt op de plaats waar een grenspaal (no. 203) het contactpunt tussen de percelen 511 en 510 A van Arendonk, en van de percelen 902 en 901 C van Reusel zal aangeven. Zeven hulpstenen zullen de richting van de grens aangeven.

2. Vandaar draait de grens naar het noordwesten en volgt steeds de voornoemde greppel, scheidt het perceel 510 A van Arendonk van de percelen 901 en 903 C van Reusel, kruist de weg, genaamd Kerkdijk, maakt een stompe hoek op Reusel, kruist de weg van Arendonk naar Reusel, vormt een tweede stompe hoek op Reusel en komt op het contactpunt van de gemeente Arendonk (België), Reusel, Hoge en Lage Mierde (Nederland). Op dit contactpunt zal een grenspaal (no. 204) gezet worden. Drie hulpstenen zullen worden geplaatst: één op de plaats waar de grens de weg, genaamd Kerkdijk, kruist en twee op de hierboven genoemde hoeken.

#### Artikel 84

##### Grens tussen de gemeenten Arendonk (België) en Hoge en Lage Mierde (Nederland)

Van het contactpunt tussen de gemeenten Arendonk, Reusel en Hoge en Lage Mierde wordt de grens tussen deze twee gemeenten gevormd door een rechte lijn van meer dan 4000 meter lengte, die naar het noordwesten gaat en in het terrein aangegeven wordt door en greppel, die bij het begin de weg van Arendonk naar Hoge Mierde kruist en die tenslotte de percelen 49, 48 en 47 aA van Arendonk scheidt van het perceel 107 D van Hoge en Lage Mierde, de weg, genaamd Turnhoutsebaan kruist en tenslotte het contactpunt van de vier gemeenten Arendonk, Ravels, Weelde (België) en Hoge en Lage Mierde bereikt, waar een ruwe blauwe steen staat, genaamd "Mierdermeer". Op dit punt, waar de percelen 686 B van Ravels, 470 dC van Weelde en 72 D van Hoge en Lage Mierde elkaar raken, zal een grenspaal (no. 205) geplaatst worden. Negen hulpstenen zullen op ongeveer gelijke afstand van elkaar geplaatst worden, ten einde de richting van de grens aan te duiden.

Artikel 85

Grens tussen de gemeente Weelde (België) en Hoge en Lage Mierde (Nederland)

Van delaatste grenspaal wordt de grens gevormd door een rechte lijn die eniszins naar het noord-oosten gaat naar een oude grenssteen, genaamd de "Grauwe Witte Key", gelegen een stukje ten zuiden van de weg van Weelde naar Hoge en Lage Mierde en bereikt ten slotte een opgeworpen heuveltje, gelegen op het contactpunt van de gemeenten Weelde, Poppel (België) en Hoge en Lage Mierde (Nederland). Een grenspaal (no. 206) zal geplaatst worden op het contactpunt, hierboven omschreven, en op de zuidelijke hoek van het perceel 427 C van Poppel. Vier hulpstenen, geplaatst op gelijke afstand tussen de grenspalen zullen de loop van de grens aanduiden.

Artikel 86

Grens tussen de gemeente Poppel (België) en Hoge en Lage Mierde (Nederland)

De rijksgrens tussen deze gemeenten wordt eerst gevormd door een rechte lijn, die vanaf voor-noemde grenspaal ongeveer naar het noord-oosten gaat, in het verlengde van de gemeentegrens tussen Hoge en Lage Mierde en Weelde, tot aan een oude ruwe blauwe grenssteen, geplaatst op ongeveer 350 meter ten zuidwesten van de weg, genaamd Postbaan, lopende van Poppel naar Hoge Mierde. Op dit punt zal een hulpsteen geplaatst worden. Van daar wordt de grens gevormd door een andere rechte lijn, die een weinig naar het noord-oosten gaat, de voor-noemde weg kruist, gaat dan naar een ronde kuil, genaamd "Schat Putte" en komt aan een kegelvormige heuvel op de plaats genaamd: Tulder-Asten-Decker-Steeden-Puten, die het contactpunt is van drie gemeenten: Hoge en Lage Mierde, Hilvarenbeek (Nederland) en Poppel (België).

Op deze plaats zal een grenspaal (no. 207) geplaatst worden en van twee hulpstenen, die de richting van de grens zullen aangeven, wordt één geplaatst op het snijpunt van de grens met de weg, genaamd Postbaan, reeds genoemd, en de andere op halve afstand tussen deze weg en de laatst genoemde grenspaal.

J.W. Bieze.

Grepn uit de onvoltooide van A.P. de Bont

Otter: Idg. uod-: ud-,; de Germaanse grondvorm is utra-, idg udro-.

Als waterdier draagt hij zijn naam met recht. In Reusel kent men de vergelijking Hij kekt zeu scheel as enen otter. Deze vergelijking komt ook voor bij Harrebomée, Schuermans, Tuerlinck en Cornelissen-Vervliet.

In de Reinaert wordt niet dan vluchtig van den otter gerept en wel in kluchtige voorbiecht van Reinaert:

Confiteor Pater Mater

Dat ie den otter ende den cater

Ende allen dieren hebbe misdaen

Daer af willic mi in biechten dwaen  
(schoon wassen).

Een oude jager uit Reusel vertelde ons dat hij, toen hij nog een jongen was, eens een geschoten otter had gezien. Als bijzonderheid deelde hij verder mee dat, als men enen otter in het water schoot of anderszins ving, men hem op vrijdag mocht eten, want dan werd hij als vis beschouwd. Maakte men hem daarentegen op het land buit, bijv. met een klem, dan werd hij als vlees aangenomen en mocht men hem volgens de voorschriften niet op vrijdag eten.

Mol, znw.m. Vergelijkingen met mol zijn: Zeu blend as ene mol; Blinken as ene mol onder z'ne start; Zeu vet as ene mol.

Als toponiemen met mol komen voor de Molbocht in Oerle; de Mollepad in Bergeyk; de Mollepijp in Hapert; et Molleschoor in Strijp; de Molle- velden in Valkenswaard.

In de plantenwereld kent men de molleboontjes d.z. lupinen. Voorheen geloofde men, dat het bij zich dragen van mollepootjes, van het levende dier afgesneden, een geneesmiddel tegen kiespijn was.

Samenstelling veenmol.

Raadsel op de mol: Et leupt over de pad  
en hee 'n fluwele gat.

#### Anekdote

Het is bekend dat een boer bij een stadsbewo-  
ner niet hoog staat aangeschreven. Het volgen-  
de historisch verhaaltje doet zien hoe, omgekeerd een  
boer over een stedeling denkt. In de Tweede  
Wereldoorlog kwam een mijnheer uit Eindhoven  
in Oerle bij een boer, Jan van de Zwarte -zoon  
van de "Zwarte Peer"- om spek. Om de boer gun-  
stig te stemmen vertelde hij dat hij zelf voor  
de oorlog een varken slachtte en altijd spek  
had gegeten en hij buiten als het ware  
niet leven kon. "Zo", zegt Jan van de Zwarte  
tot hem "dan hedde nog van enen berg zitten te  
eten". "Nee, nee," antwoordde de Eindhovenenaar,  
"niet van eene berg, nee, neen, helemaal niet!"  
"Dan van een gelt", herneemt de boer. "Ook  
niet van een gelt", aldus de mijnheer, "nee,  
nee, niet van 'n gelt, van 'n gewoon varke".

Spreeuw, znw.vr. (een weinig bekende zegswijze  
is: "Spreeuwe willen wel keerze eten mår geen  
beum plante", gezegd van personen die wel graag  
van meisjes (en ongetrouwde vrouwen) snoepen,  
maar er toch niet aan denken om via het huwe-  
lijk een gezin te stichten.

Als toponiem met spreeuw kent men et spreeuw-  
eind en et Spreeuwel, beide in Westelbeers;  
de spreeuwelêér bouw- en weiland te Bladel.  
Welvaarts vermeldt in zijn geschiedenis van  
Bladel en Netersel blz. 90 Spreeuweldijk,  
blz. 99 Spreeuwelbeemd.

J. v.d. Biggelaar.

#### VAN DE BOEKENPLANK

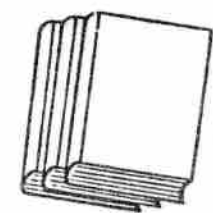
De Sint Janskathedraal te 's-Her-  
togenbosch/door C.J.A.C. Peeters.  
's-Gravenhage: Staatsuitgeverij,  
1985.

X, 498 p. Prijs + f 80,--

ISBN 90-12-04486-3

(Nederlandse monumenten van ge-  
schiedenis en kunst; 26.)

Dit boek bevat een vrij nauwkeu-  
rige historische en kunsthistorische beschrij-  
ving van de Sint Jan met alfabetische regis-  
ters.



The olderst maps op the Netherlands: carto-  
graphy of the XVII provinces in the sixteenth  
century/bij H.A.M. van der Heijden.

HES, 1986.

ca. 210 p.

Prijs + f 95,--

ISBN 90-6194-224-1

Bevat de oudste gedrukte kaarten van de Neder-  
landen tot 1600.

Verschijnt februari 1986.

De Nederlandse en Vlaamse auteurs/door  
G.J. van Bork en P.J. Verkruijsse.

De Haan, 1985.

ca. 400 p.

Prijs ca f 28,50

ISBN 90-228-4565-6

Bevat auteurs vanaf de Middeleeuwen tot heden.

De gouden guld, 1933 - 1983/door H. van Alem e.a.  
Van Spijk, 1985.

655 p.

Prijs f 97,50

ISBN 90-6216-271-1

Handelt over geschiedenis en gebruiken van  
Brabantse en Limburgse schuttersgilden.

Noordbrabants historisch jaarboek. No. 3, 1986.  
De Walburg Pers, 1985.

272 p.

Prijs f 39,50

ISBN 90-6011-419-1

Publikatie van het Noordbrabants Genootschap.

Handboek van de muziekinstrumenten/door Alexander Buchner; Ned. vert. en bew.: Werkvoorziening Kempenland/Bergeyk. Zutphen: Thieme, 1985.  
352 p. Prijs f 44,50  
ISBN 90-03-97865-4  
Verschijnt in november.

's-Hertogenbosch 700 jaar/door R.H.A. van der Laar. Buijten en Schipperheijn, 1985.  
128 p. ISBN 90-6064-565-0 Prijs f 35,--  
(Historisch-allegorische optocht van 20 juli 1885, met aquarellen)

Op stap in eigen land/door S. Dijkhuizen. Supplement 2. Zomer & Keuning, 1985.  
48 p. Ringband. ISBN 90-210-9516-5  
(Het basiswerk verscheen in 1983) Prijs f 19,90

Museumgids Nederland en België/samengest. door W. Andringa. Spectrum, 1985.  
320 p. ISBN 90-274-1245-6 Prijs f 9,90  
(Pocket)

Gids voor Oud Limburg/door J. Venken. Dl. 1: De Maaskant. Standaard, 1985.  
320 p. ISBN 90-0215124-1 Prijs f 29,50  
(Toeristische gids)

De Europese bouwstijlen/door W. Koch. Elsevier, 1985.  
496 p. ISBN 90-10-05060-2 Prijs f 99,50

Geologische gids/door R. Lopes. Spectrum, 1985  
160 p. ISBN 90-274-5519-8 Prijs f 14,90  
(Pocket)

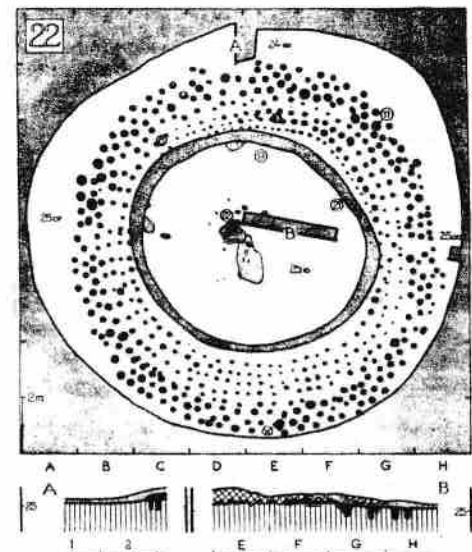
Praktische gids stenen verzamelen/door W. Schumann; vert. P. Bormans. Spectrum, 1985.  
192 p. ISBN 09-274-9818-0 Prijs f 24,90  
(Paperback)

Vincent van Gogh: een leven in brieven/door J. Hulsker. 2e Druk. Meulenhoff, 1985.  
544 p. ISBN 90-290-1819-4 Prijs f 29,50  
H. Huibers.

Archeologische fiets/wandelroute

In de gemeente Veldhoven en haar directe omgeving bevinden zich een aantal archeologische monumenten;

grafheuvels uit de nieuwe Steentijd, de Bronstijd en de IJzertijd. Een aantal grafheuvels is na onderzoek in de vijftiger jaren geres- taureerd. Er is een fraai geïllustreerde rou- tebeschrijving met interessan- te informatie samengesteld, aan de hand



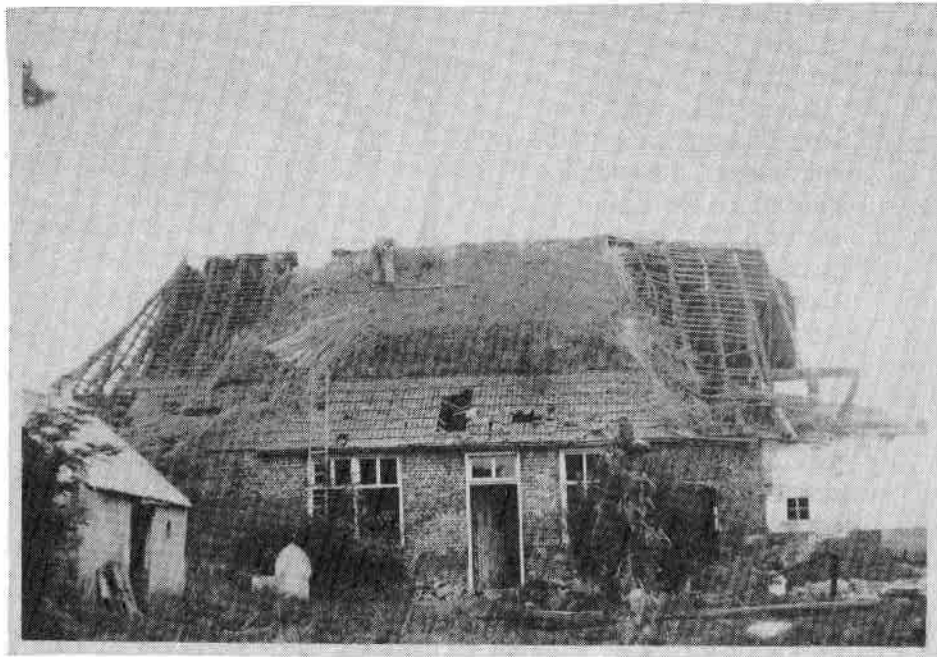
De geres- taureerde ringwalheuvel 1b.

waarvan men te voet of per fiets de grafheuvels kan opzoeken. Indien U belangstelling hebt voor deze beschrij- ving, dan kunt U deze opvragen bij de secre- taris van onze kring. Ze wordt U dan kosteloos toegezonden.

Redactie,



Afbeelding 1.



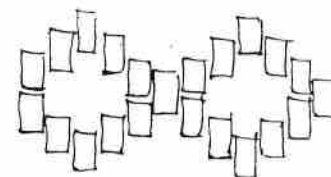
Afbeelding 2.

### Verandering. De Dorpsstraat van Luyksgestel V

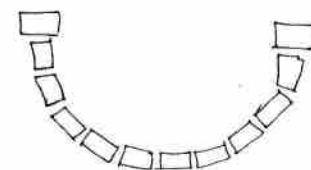
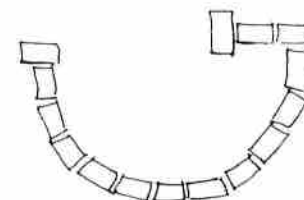
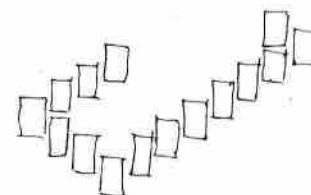
Op 26 september 1978 was de afbraak van Dorpsstraat 57 in volle gang. Zoals zo veel huizen aan de provinciale hoofdweg moest ook dit eeuwenoude huis wijken voor nieuwbouw, waarbij het uitzicht verbeterd zou worden. Dit gebouw is een van de vele honderden monumenten geweest die plaats moesten maken voor de eisen van het verkeer. De eigenaar, de heer Baudewijns, heeft als herinnering drie van de oude muurankers aan de voorgevel van zijn in de toen obligate gele baksteen opgetrokken burgerhuis aangebracht. Gelukkig resteren van het huis ook nog enige foto's en een opmeting van de Stichting Historisch Boerderij Onderzoek in Arnhem. Deze stichting werd door mij op het spoor gezet van de dreigende afbraak en liet het pand opmeten door de architecten P. en A. Drijvers. Aan de hand van deze gegevens kan het bouwwerk hier beschreven worden.

Het huis was een langgerekte Brabantse boerderij, evenwijdig gelegen aan de zuidzijde van de Dorpsstraat in een flauwe bocht tegenover een pleinvormige verbreding van de straat. Aan de lange gevel (afb. 1) was al op het eerste gezicht te zien dat de schuur links na 1900 aangebouwd was aan een woon-stalhuis, dat op de kadastrale kaart van ca. 1830 al staat aangegeven. Dit woon-stalhuis was gedekt met een wolfsdak en had een woonhuis van vier zesruits schuiframen en een deur in het midden. De stal links ervan had een korfboogpoort. Volgens de heer Baudewijns was er vroeger een losstaande schuur, haaks op de weg gericht. De oude kadastrale kaart toont echter een schuur evenwijdig aan de weg. Achter het huis lagen tot de afbraak nog een verminkt bakhuis en een put. De helaas niet opgemeten oude buitengevel van het woon-stalhuis was in de latere schuur nog te zien en bevatte twee ovale osseogen met een rondlopende rollaag van groen verglaasde steen. De overige gevels toonden vele veranderingen. De achtergevel was over de gehele lengte met een meter verhoogd en had nieuwe en grotere ramen gekre-

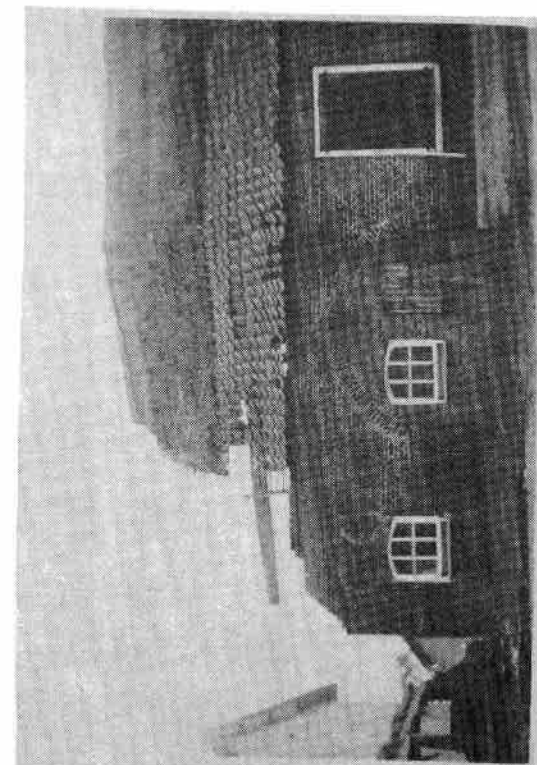
gen (afb. 2). Deze verbetering van het confort was zeker nodig, omdat de bewoner een groot gezin had. Deze omstandigheid is echter ook oorzaak geweest van vele inwendige verbouwingen die uiteindelijk tot de sloop hebben geleid van het bouwvallig geworden pand. De rechter zijgevel toonde vlechtingen en sporen van verhoging. Ook was een zij-ingang aangebracht toen het huis gesplitst werd in een tweede ouder-woning. De voorgevel vertoonde sporen die niet meer goed te interpreteren waren. Klezoren op de hoeken wezen er echter op, dat het gehele huis zeker 18e eeuws was, terwijl deze gevel een duidelijk 19e eeuws karakter droeg. Ramen waren vergroot, de potstaldeur was verkleind. Links van deze potstaldeur bevonden zich in de muur in verglaasde steen de initialen CG, vermoedelijk van de bouwer. Achter de luiken bevonden zich nog enige moeilijk tot een jaartal te vormen tekens en cijfers in groene baksteen (afb. 3 en 4). Inwendig was het huis, dat zes balkvakken lang was, zeer sterk verbouwd: de vroegere geut was vergroot ten koste van de herd, de schouwen waren tot kasten vertimmerd, de goei kamer rechts voor was in tweeën gedeeld, op zolder waren slaapkamers van hout gemaakt (afb. 5). Van een aantal muren was duidelijk dat ze later waren aangebracht. Deze zijn met een enkele lijn getekend. De overige dikkere muren waren zeker authentiek. Met een dubbele witte lijn is de muur aangegeven die vroeger in het verlengde van de muur tussen kelder en goei kamer de scheiding vormde tussen herd en keuken. Zo moet het huis in de 19e eeuw een rijkere variant zijn geweest van een traditioneel boerenhuis. Men kwam binnen in de herd, met rechts een grote schouw en een plafond van moer- en kinderbinten. Links zal een slaapkamer zijn geweest. Rechts lag een grote kamer met een fraai stucplafond met bloemmotieven in gestucte lijs-ten. De moerbalk was ook met stuc bekleed en



WML '85



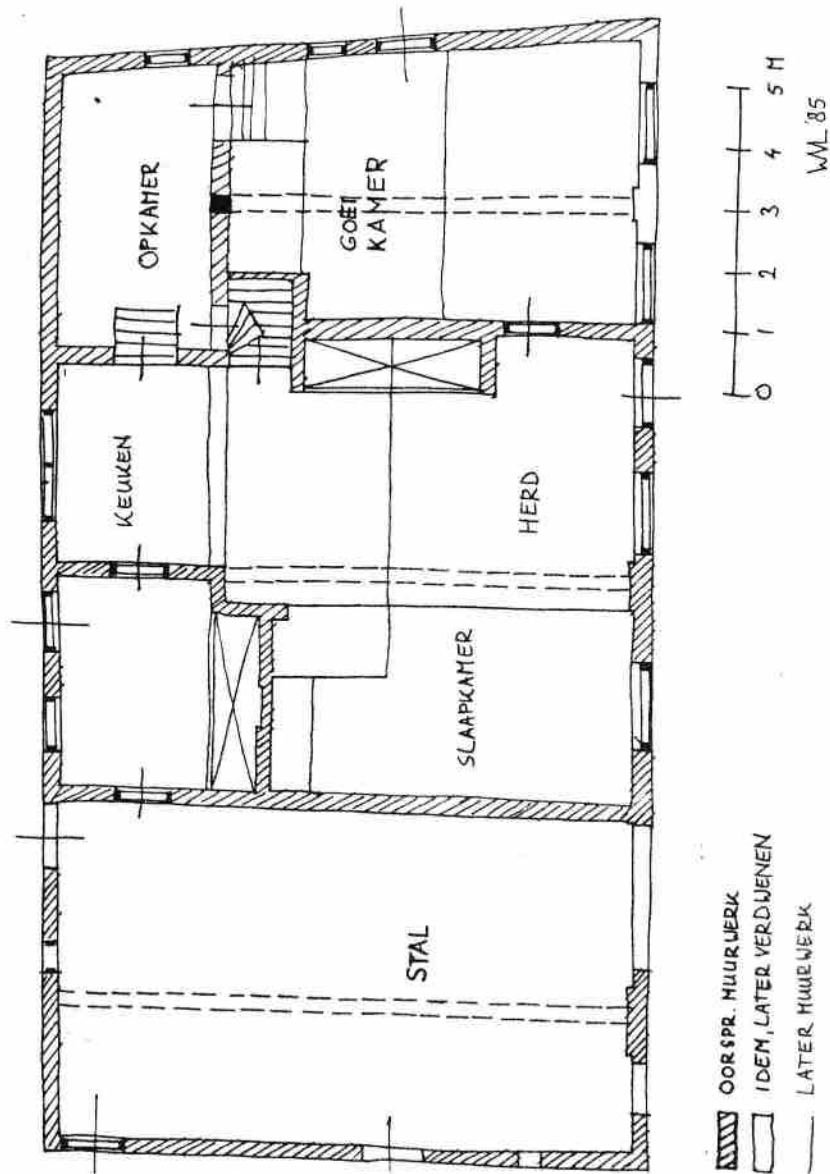
GEVELLETTERS



Afbeelding 3.

Afbeelding 4.

DORPSSTRAAT 57 BEG. GROND

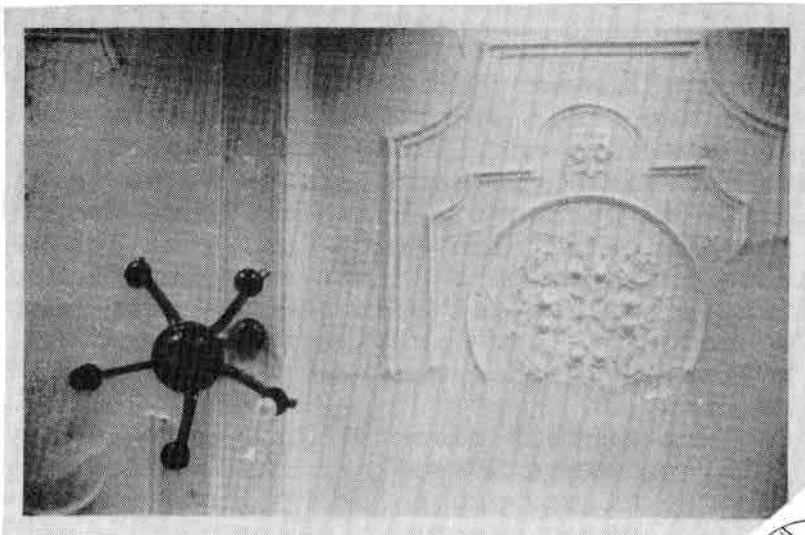


Afbeelding 5.

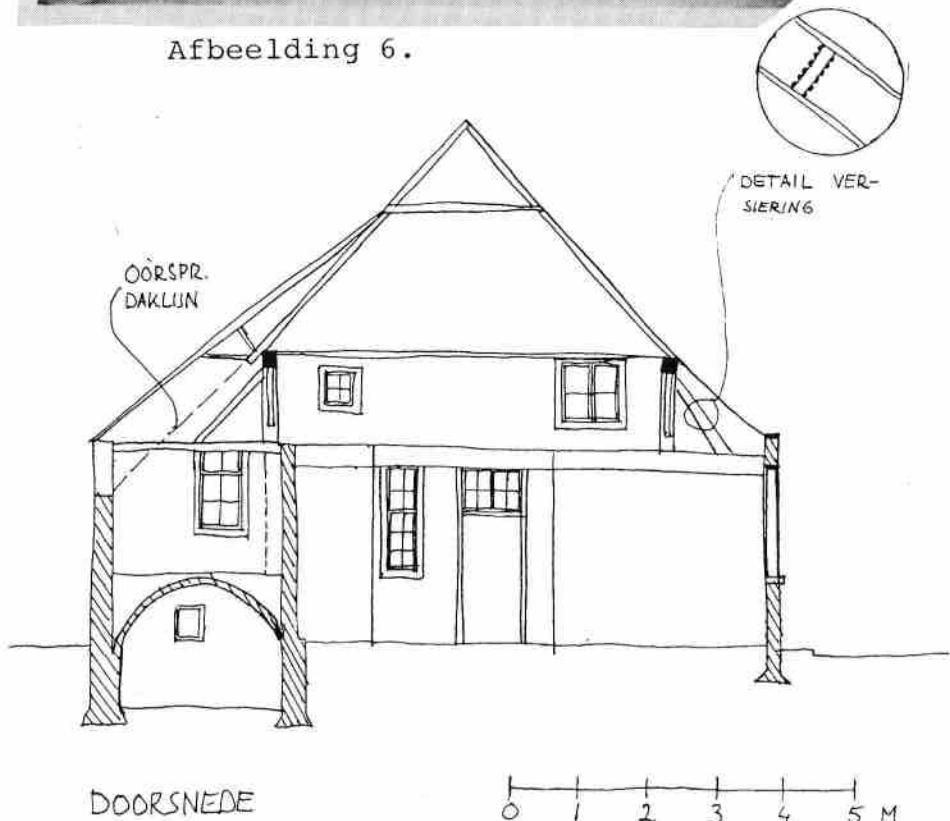
van bloemmotieven voorzien (afb. 6). Brokstukken van het onder dikke kalklagen bijna verdwenen sierwerk heb ik nog lang bewaard. Op een grove onderlaag van haarpleister waren in fijne stuckalk de waarschijnlijk nog 18e eeuwse bloemen gemodelleerd. Een grote luxe voor een Kempens dorp in die tijd en het rijkste stucwerk dat ik in Luyksgestel ooit heb gevonden. Aan de achtergevel bevonden zich de spoelkeuken en de keuken, de kelder met bakstenen tongewelf en de opkamer.

Tijdens de afbraak bleek dat het huis tweebeukig was. De zware moerbalken rustten in de stenen voorgevel en werden ter hoogte van de scheidingmuur tussen kamers en kelder-keuken verankerd in eiken stijlen die in deze muur gemetseld waren en boven de zoldervloer de gording droegen (afb. 7). De gording aan de voorzijde werd gedragen door een korte, in de moerbalk ingelaten, stijl. Een der schoren van deze stijlen bleek herbruikt te zijn en vertoonde een primitief en traditioneel versieringsmotief dat met de guts was aangebracht. De eiken sporenparen van de hanebalkenkap rustten op de eiken gordingen.

Uit deze gegevens wordt duidelijk, dat dit huis ontwikkeld is uit de traditionele Kempense langgevelboerderij. De grootte van het woonhuis en de detaillering van het stucplafond wijzen er op, dat het een teutenhuis geweest kan zijn, waarbij toch nog enige agrarische bedrijvigheid mogelijk was. Anderzijds zijn enkele belangrijke elementen van het 18e eeuwse teutenhuis, de hoge zijtopgevels, de eenbeukige indeling met in de muren liggende moerbalken en de gordingkap, niet aanwezig. Ook de middengang, die het huis van voor naar achter in tweeën deelt, ontbreekt. Dat alles wil niet zeggen dat we hier te maken hebben met een ouder huis. Het is zeer goed mogelijk dat in onze dorpen tegelijkertijd huizen werden gebouwd die voor ons gevoel ouderwets en modern waren. De status van de bouwer en de keuze van de



Afbeelding 6.



Afbeelding 7.

WL'85

timmerman kan hierop invloed gehad hebben. Het verlies van dit huis op een markante bocht in het profiel van "De Straat" is te betreuren. De nieuwbouw van terugliggende, vrijstaande, blokvormige huizen van twee bouwlagen met lage kap compenseert dit niet en heeft een gat in de straatwand achtergelaten. De afbraak was echter een logisch gevolg van jaren van economisch verval en de naoorlogse nieuwe bloei.

Wies van Leeuwen.

**Afbeeldingen:**

1. Dorpsstraat 57 voor de afbraak.
2. De achterzijde van het huis op 26 sept.1970.
3. De in groen verglaasde steen gemetselde geveltekens.
4. Het stalgedeelte met gedichte deur.
5. Plattegrond van het oude woon-stalhuis naar de opmeting van P. en A. Drijvers.
6. Detail stucplafond.
7. Doorsnede van het huis met de constructie, naar de opmeting van P. en A. Drijvers. (Foto's van de auteur en van H. van der Woerd (afb. 6)).

INFORMATIE

Cursussen en lezingen

- a. Lezingencyclus streekgeschiedenis Meierij.  
Oktober/november in het auditorium van de T.H. te Eindhoven.
- b. Cursussen oud-schrift.  
In diverse plaatsen o.a. Eindhoven en Helmond.
- c. Cursus oud-schrift.  
Volksuniversiteit Eersel.
- d. Familiekunde/stamboomonderzoek.  
Volksuniversiteit Eersel.

Voor inlichtingen en aanmeldingen:

- a. en b. Noordbrabants Genootschap,  
tel. 073-139484;
- c. en d. Volksuniversiteit Eersel,  
Mortel 1, 5521 TP Eersel.

### SUGGESTIE

Ervan uitgaande dat er zich onder de leden van onze heemkundige verenigingen een aantal activisten bevinden, een verwijzing naar activiteiten van anderen.

In Spiegel Historiae van juli/aug. 1985 staat een vraaggesprek met een lid van de actieve Heemkunde Vereniging Roerstreek en Midden-Limburg. Zij doen regelmatig opgravingen in hun eigen streek en ondernemen veel andere activiteiten. In hetzelfde nummer een artikel van L.A. van Prooije: Inventarisatie en documentatie van boerderijen, voorzien van een literatuuropgave. In Spiegel Historiae van september 1985 een artikel van G. Muijs over het interview als methode bij lokale en regionale geschiedschrijving. Er is een literatuuropgave bij.

Spiegel Historiae verschijnt 11 maal per jaar en kunt U aantreffen in de leeszaal van de bibliotheek.

H. Backbier.

### GRENZEN EN HUN MARKERINGEN

Voor geïnteresseerden in dit onderwerp verwijzen we naar een artikel in "Wij van financiën" van juli/augustus 1985 over de hobby van ons medelid J.W. Bieze te Veldhoven, een inventarisatie en bestudering der geschiedenis van grensmarkeringen. Vorig jaar hield de heer Bieze voor onze kring een met vele dia's geïllustreerde lezing over dit onderwerp. Ook dit artikel is met vele foto's gesteund en is bij de redactie van "De Rosdoek" voor inzage beschikbaar. Dat het werk van "onze" heer Bieze ook nationaal gewaardeerd wordt blijkt uit het feit, dat hij binnenkort een tentoonstelling mag inrichten rond dit onderwerp in het Belastingmuseum te Rotterdam.

Th. van der Aalst.